

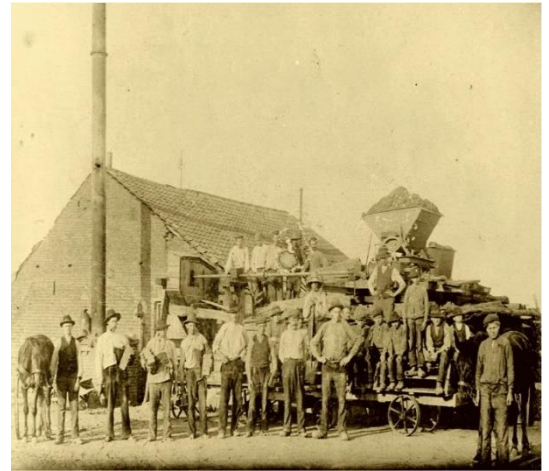
## Laten we dat gebeuren?

Iedere Milsbekenaar weet hem te staan: de schoorsteen van de Milsbeekse steenfabriek. Gaat deze icoon uit ons landschap verdwijnen?

Aannemer Peter Coolen uit Panheel had tegen het einde van de negentiende eeuw een verlegging van de Maas uitgevoerd waarbij veel maasklei was vrijgekomen. Hij had ontdekt dat deze klei zeer geschikt was voor het maken van bakstenen. In 1897 kocht hij het huis en de grond van een zekere Mathijs Noij bij de Milsbeekse Bloemenstraat en stichtte er een steenbakkerij: de Milsbeekse 'stènaove'.

Aanvankelijk kende het bedrijf onder verschillende eigenaren enkele tientallen jaren van ups en downs. In 1930 ontfermde Jan Huisman zich over de steenbakkerij. Onder leiding van Jan, later zijn zoons Frans en Willy en weer later kleinzons Jan jr en Frans jr groeide het bedrijf uit tot een bloeiende baksteenproducent. Vele honderden huizen in Milsbeek en verre omgeving zijn gebouwd met de bekende rode 'Milsbeek Stenen'. En vele werknemers uit Milsbeek en omgeving hebben hier het brood voor hun gezin verdiend.

Tegen het einde van de twintigste eeuw werden steeds meer kleinere steenfabrieken opgekocht door grote bedrijven. Na overnames door Boral Nedusa en enkele jaren later Hanson, kwam de Milsbeekse steenfabriek in 2002 in handen van het Wienerberger concern. Vanwege de malaise in de baksteenindustrie begon Wienerberger met de sluiting van fabrieken; op 16 juli 2008 was onze steenfabriek ook de dupe en signeerde plantmanager Willy Wouters de laatste 'Milsbeek steen'.



Een van de eerste foto's van de Milsbeekse steenfabriek.



Schoorsteen 20 meter van de voet van de dijk!

Na de sluiting kwam Wienerberger al snel met plannen voor de 'herontwikkeling' van de steenfabriek. De nieuwe bestemming van het fabrieksterrein moest woningbouw worden, voor woningen in het duurdere segment. Begin 2022 bereikten Gemeente Gennep en Wienerberger hier overeenstemming over.

Wienerberger liet vervolgens een beeldkwaliteitsplan opstellen en het bestemmingsplan werd aangepast. Enkele passages uit het beeldkwaliteitsplan en de toelichting op het bestemmingsplan:

- Historische bebouwing koesteren, de schoorsteen fungeert als landmark en de werkplaats/kantine krijgt een nieuwe functie.
- De schoorsteen is één van de laatste nog in steen gemetselde fabrieksschoorstenen met een dubbelwandige constructie.
- Cultureel erfgoed in de vorm van de karakteristieke schoorsteen en het kantinegebouw met werkplaats blijft behouden en is in de plannen geïntegreerd.
- Het kantinegebouw en de karakteristieke schoorsteen op het terrein blijven in het plan behouden.

In het kader van het dijkversterkingsprogramma heeft Lob van Gennep rapporten betreffende haar erfgoedstrategie laten verschijnen. Ook hieruit enkele passages:

- Industrieel verleden van kleiwinning en fabricage baksteen. Deze historische laag is essentieel om terug te laten komen in het toekomstige natuur- (buitendijks) en woonlandschap (binnendijks) in de Milsbeekse uiterwaard en het terrein van de voormalige steenfabriek.
- Conserveren relicten steenfabriek (fabriekspijp, loswal, bolders, kantine) en/of interpreterende verbeelding (bijv ligging tracé smalspoor) met landschappelijke middelen (markeren steilrand, aanzet voormalig tracé smalspoor met maasheggen).
- Deze bouwkundige elementen verankeren de locatie met het dorp en vormen een inspiratie voor de architectuur van de nieuwbouw.
- Samenwerking met gemeente en ontwikkelaar terrein voormalige steenfabriek.



Hoe lang nog?

De kantine en de werkplaats zijn al gesneuveld. Nu stelt projectorganisatie Lob van Gennep dat ook de schoorsteen niet behouden kan blijven, omdat de dijk hier wordt verlegd. De vraag over het kip en het ei vormt altijd een dilemma; maar bij de schoorsteen is dat geen probleem: deze is in 1976 gebouwd, maar de dijk ligt nu nog meer dan 30 meter van de schoorsteen en moet nog verlegd worden; de schoorsteen was er dus het eerst !!!

Als je een plan maakt kijk je eerst wat er al is dat behouden moet blijven. En daar pas je het plan dan op aan! Dus de dijk wat minder ver terugleggen van de Maas ter hoogte van de schoorsteen en wat verder van de Maas bij de te bouwen woningen. Maar ja, dan roept het grote geld: "dan kunnen we minder woningen bouwen!"

Eerder heeft het projectteam van de Lob toegezegd dat een trillingsonderzoek gedaan zou worden aan de schoorsteen. Dit is niet doorgegaan. Dat doet vermoeden dat het team al lang besloten had dat de schoorsteen moest verdwijnen. Laten we hopen dat het gemeentebestuur de poot stijf houdt en geen sloopvergunning verstrekt. Of rest er straks van meer dan een eeuw steenfabriek slechts een informatiepaneeltje op een korten stalen sokkel?

Het bestuur van Stichting Cultuurbehoud Milsbeek